

入院のご案内

診療科目

内科・消化器内科(内視鏡)・循環器内科
糖尿病内科・外科・消化器外科・乳腺外科
肛門外科・整形外科・脳神経外科
皮膚科・放射線科・リハビリテーション科
歯科口腔外科

社会医療法人社団 順心会

順心淡路病院



〒656-2156 兵庫県淡路市大町下66-1
電話(0799)62-7501

様の入院される病棟は	階です
担当医師は	です
病棟看護師長は	です

ごあいさつ

このたびのご入院に際しましては病気や怪我などへの不安や、不慣れな環境での生活に何かとご心配の事と存じます。私ども職員は患者さまのお気持ちを大切にプライバシーを尊重し、心をこめてお世話をさせていただきますのでどうぞご安心ください。解からないことや心配なことがございましたら医師、看護師、医療スタッフに何なりとご相談ください。また、ご不満なこと、お気づきの点などございましたら遠慮なくお申し出ください。誠意を持って対応させていただきます。

患者様のご満足の笑顔は全職員の励みであります。職員一同、あなた様の一日も早いご回復を心よりお祈り申し上げます。

社会医療法人社団 順心会 順心淡路病院
院長

順心淡路病院の理念

地域医療の充実をはかり、
安全で信頼される医療を目指します

患者様の権利

1. 良質の医療を受ける権利
2. 選択の自由の権利
3. 情報を知る権利
4. 自己決定の権利
5. プライバシー等の機密保持を得る権利
6. 健康教育を受ける権利
7. 尊厳を得る権利

も く じ

入院のご案内

表紙・・・・・・・・・・・・・・・・診療科目・入院病棟・担当医師名・病棟看護師長名

表紙裏・・・・・・・・・・・・・・・・院長挨拶・病院の理念・患者様の権利

もくじ・・・・・・・・・・・・・・・・・・・・・・・・・・・・・・・・ 1P

入院の手続き・・・・・・・・・・・・・・・・・・・・・・・・ 2P

入院に必要なもの・・・・・・・・・・・・・・・・ 2P

入院中の生活について・・・・・・・・・・・・・・・・ 2P 3P 4P

1. ネームバンド着用について
2. 入院中の食事
3. 盗難防止
4. 禁煙
5. 外泊・外出
6. 持ち込み品
7. 携帯電話について
8. 面会時間
9. 入浴
10. 寝具類について
11. 備品・設備
12. 付き添について
13. 迷惑行為(暴言・暴力・ハラスメント等)について
14. 写真・動画撮影について

入院費用と各種医療制度について・・・・・・・・ 5P

個人情報保護について・・・・・・・・・・・・・・・・ 6P

地域医療連携室について・・・・・・・・・・・・・・・・ 7P

学生実習について・・・・・・・・・・・・・・・・ 7P

「皆さまの声」について・・・・・・・・・・・・・・・・ 7P

その他・・・・・・・・・・・・・・・・・・・・・・・・ 7P

地域包括ケア病棟について・・・・・・・・・・・・ 8P

火災避難経路・災害について・・・・・・・・・・・・ 9P

病院内案内・・・・・・・・・・・・・・・・・・・・ 10P

交通案内・・・・・・・・・・・・・・・・・・・・ 10P

入院の手続き

1 入院時は以下のものをご用意の上、1階の受付までお越しください

- 保険証 印鑑 入院の同意書及び申込書
- 診察券＝お忘れになられた方は再発行をさせていただきます。(¥100円必要です)
- 医療費受給者証(老人医療・重度障害者医療・母子家庭等医療・後期高齢者医療保険証・・・など)
- 介護保険証(必要時) 肌着・タオルリースの申込書リース

入院に必要なもの

全ての持ち物に油性マジックで氏名をお書きくださいますようお願いいたします。



1 洗面用具類

- 洗面器 歯ブラシ 歯磨き粉 石鹸 電気カミソリ
- 入れ歯使用時: ケースと洗浄剤
当院歯科・口腔外科外来にて販売もいたしておりますのでご利用ください
- タオル10枚程度・バスタオル5枚程度(リースを申し込みされる方は不要)

2 食器類……ガラス・陶器類は破損しやすく危険ですでお避け下さい

- コップ 水筒などお茶を入れておくもの 必要時: 水のみ又はストロー付きボトル
- はし・スプーンは食事にセットされておりますので不要です



3 衣類

- 寝巻・下着(リースを利用される方は不要です)
- スリッパ又は靴(スリッパでは転びやすいため、歩行可能な方は靴をご用意ください。)

4 その他

- 紙おむつ……当院で準備することもできますので、看護師に相談ください。
(有料……オムツ代として1枚単位で請求)
- 現在服用されている薬(お薬手帳)
- ティッシュペーパー 濡れティッシュ おしりふき 食事用エプロン マスク

入院中の生活について

1 ネームバンド着用について

誤認防止の確認のため、全入院患者様にネームバンドの着用をお願いしております。

2 入院中の食事について

- ★ 食事は総て病院で調理し保温庫・冷蔵庫付きの配膳車で運んでおります。
食事時間は 朝食 7:30ごろ 昼食 12:00ごろ 夕食 18:00ごろ
- ★ 季節に応じた行事食をメッセージカードを添えてお届けし、病院での食事に工夫をさせていただきます。
- ★ 特別な治療食(糖尿病食・肝臓食など)が医師より指示される場合がございます。
治療に影響を及ぼしますので、食べ物の持込みはなさらないようお願いいたします。
- ★ キザミ食・ミキサー食・嚥下食など、飲み込みの状況を考慮した食事もお用意できます。
お茶は各病棟のディールームに準備しておりますので、ご自由に利用いただけます。
- ★ 食中毒予防についてご協力のお願い
 - 1) 食事の前には必ず手を洗ってください。
 - 2) 食事が配られたらできるだけ早く召し上がってください。
 - 3) 生ものの持込、お見舞いはご遠慮ください。
 - 4) 面会者の病室内での飲食はご遠慮ください。



3 盗難防止 …… 盗難にはご注意ください。

- ★ 多額の現金や、貴重品はお持ちにならないようにお願いいたします。
床頭台には鍵が付いております。
鍵のご利用をご希望の場合のみ別紙承諾書をご確認、ご署名のうえ鍵の貸し出しをさせていただきますいております。
なお、お見舞金などの管理やお預かりはしておりません。



4 病院敷地内(屋上も含む)禁煙となっております。ご協力をお願い致します。

5 外出・外泊

届出が必要となりますので届出用紙に必要事項をご記入のうえ、病棟ナースセンター職員にご提出ください。

* 現在はコロナ禍の為、外出・外泊はご遠慮いただいております。

*** 入院中に他の医院、診療所、病院を受診される方は、必ず事前にナースステーションにお申し出下さい。(入院中の他病院受診には制約があります)**

6 電化製品の持込はご遠慮いただいておりますが、治療上必要とされ許可された場合は病棟看護師にお尋ねください。



7 携帯電話の利用について

医療機器に悪影響があると言われております。所定の場所をお願いいたします。

病室内・病室前廊下でのご使用はご遠慮ください。

ご使用になれる場所:・ディールーム・玄関ホール・公衆電話設置場所などくれぐれも周囲の方々にご迷惑とならないようお願いいたします。

8 面会時間

★面会時間 別紙参照してください。

- ★発熱・咳・下痢・嘔吐などの症状のある方の面会はお断りさせていただきます。いただくことがありますので、ご了承ください。
- ★ほかの患者様のご迷惑にならないようにご協力ください。
- ★院内感染防止のため、マスク・手洗い(手指消毒剤)を励行してください。
- ★「面会を拒否したい」「部屋に氏名を表示してほしくない」等のご要望がございましたら病棟看護師までお申し出ください。



入浴について

- ★入浴・シャワー浴は各階の浴室をご利用ください。
時間・使用方法などは病棟でご説明させていただきます。
- ★ご自分で入浴できない方につきましては介助による入浴をさせていただいております。
- ★入浴できない方は清拭・洗髪をさせていただきます。

寝具類について

- ★必要な寝具(布団類)は病院で用意いたしておりますので準備は不要です。
- ★パジャマ・下着など衣類の有料リースがございますのでご利用ください。
ご利用を希望される方は、医事課・病棟看護師にご相談の上、申込用紙をご提出ください。



備品・設備について

- ★洗濯……………5階にあるカード式洗濯機・乾燥機をご利用ください。
テレビカードでご利用いただけます。
- ★テレビカードの販売機…2階・3階・4階のエレベーター横にございます。
- ★カード精算機……………1階ロビーにございます。(残り度数の返金ができます)
- ★テレビ……………カード式のテレビをご用意しておりますので、ご利用の方は
お申し付け下さい。ご利用時はイヤホンをご使用ください。
- ★理髪など……………1ヶ月に1回、理髪店のかたがお見えになります。
- ★物干し場……………5階屋上になっております。ご利用時間は6:00～18:00となっております。
この時間以外は施錠しておりますのでご注意ください。

防犯上の観点から裏玄関(裏駐車場への出入り口)は**18:30**

(ただしコロナ感染防止の為現在は閉鎖しております。)

正面玄関自動ドアは**22:00**に施錠いたします。

緊急の場合は、正面玄関・裏玄関横のインターホンにてご連絡をお願いいたします。

付き添いについて

看護・介護職員が交代制でお世話をさせていただいております。
付き添いの必要はございません。

迷惑行為(暴言・暴力・ハラスメント等)について

病院職員や他の利用者の皆様に対して迷惑行為があった場合、診療をお断りすること、
強制退院及び病院敷地内への立ち入り禁止を求めると並びに警察へ通報を行うことが
ありますのでご了承下さい。

写真・動画撮影について

病院職員や他の利用者のプライバシー保護の観点から、病院敷地内での撮影や録音、
SNSなどへの投稿はご遠慮下さい。



入院費用とお支払い及び各種医療制度について

会計窓口



1

入院費について

- ★入院費は月末締め及び退院時にご精算させていただきます。
- ★請求書は月末締めの12日にお渡ししております。
12日が土曜・日曜・祝日の場合は翌日・翌々日のお渡しとなります。
1階会計にて請求書発効日より10日以内にお支払いいただきますようお願いいたします。
- ★患者様のご希望により個室2人部屋を利用された場合は別途利用料が必要となります。
○個室(208・210・308・310・408・410号室) 1日 11,000円(税込み)
○2人部屋(206・207・211・212・213・306・307・311・312・313
406・407・411・412・413) 1日 3,300円(税込み)

2

医療制度について

- ★高額医療・療養費制度……詳細は1階受付にてお尋ねください
1ヶ月(1日から末日の間)の入院費用(自費・食事負担額は除く)のうち患者負担額が一定額を超えた場合は後日(2~3か月後)払い戻される制度がございます。
入院費のお支払いが高額な場合は「健康保険限度認定証」により自己負担限度額を会計窓口でお支払いいただく方法もございます。
- ★入院時食事療養費制度
入院中の食事について、1日につき一定の金額をご負担していただきますが「市町村民税非課税」の方及び「老齢福祉年金」を受けられている方は食事負担額が減額になる制度がございます。
お支払いのご相談や診断書・証明書の申し込みなどは1階受付へお越しく下さい。
- ★1階・会計窓口取り扱い時間9:00~18:00
各種相談・診断書などの申し込みは、上記時間をお願いいたします。
平日18時以降・土・日・祝日につきましては当直体制となりますので支払いのみとさせていただきます。



個人情報保護について

当院は、個人情報保護に細心の注意を払いつつ、患者様によりよい医療を提供できるように、地域の基幹病院との連携を密にして、診療の共有を行っています

順心淡路病院 院長

当院における個人情報の利用目的

●医療提供

- ◆ 当院での医療サービスの提供
- ◆ 他の病院、診療所、助産所、薬局、訪問看護ステーション、介護サービス事業者等との連携
- ◆ 他の医療機関等からの照会への回答
- ◆ 患者様の診療のため、外部の医師等の意見・助言を求める場合
- ◆ 検体検査業務の委託その他の業務委託
- ◆ ご家族様への病状説明
- ◆ その他、患者様への医療提供に関する利用

●診療費請求のための事務

- ◆ 当院での医療・介護・労災保険・公費負担医療に関する事務およびその委託
- ◆ 審査支払機関へのレセプトの提出
- ◆ 審査支払機関又は保険者からの照会への回答
- ◆ 公費負担医療に関する行政機関等へのレセプトの提出、照会への回答
- ◆ その他、医療・介護・労災保険、および公費負担医療に関する診療費請求のための利用

●当院の管理運営業務

- ◆ 会計・経理
- ◆ 医療事故等の報告
- ◆ 当該患者様の医療サービスの向上
- ◆ 入退院等の病棟管理
- ◆ その他、当院の管理運営業務に関する利用

●企業等から委託を受けて行う健康診断等における、企業等へ結果の通知

●医師賠償責任保険などの係る、医療に関する専門の団体、保険会社等への相談又は届出等

●医療・介護サービスや業務の維持・改善のための基礎資料

●当院内において行われる医療実習への協力

●医療の質の向上を目的とした当院内での症例研究

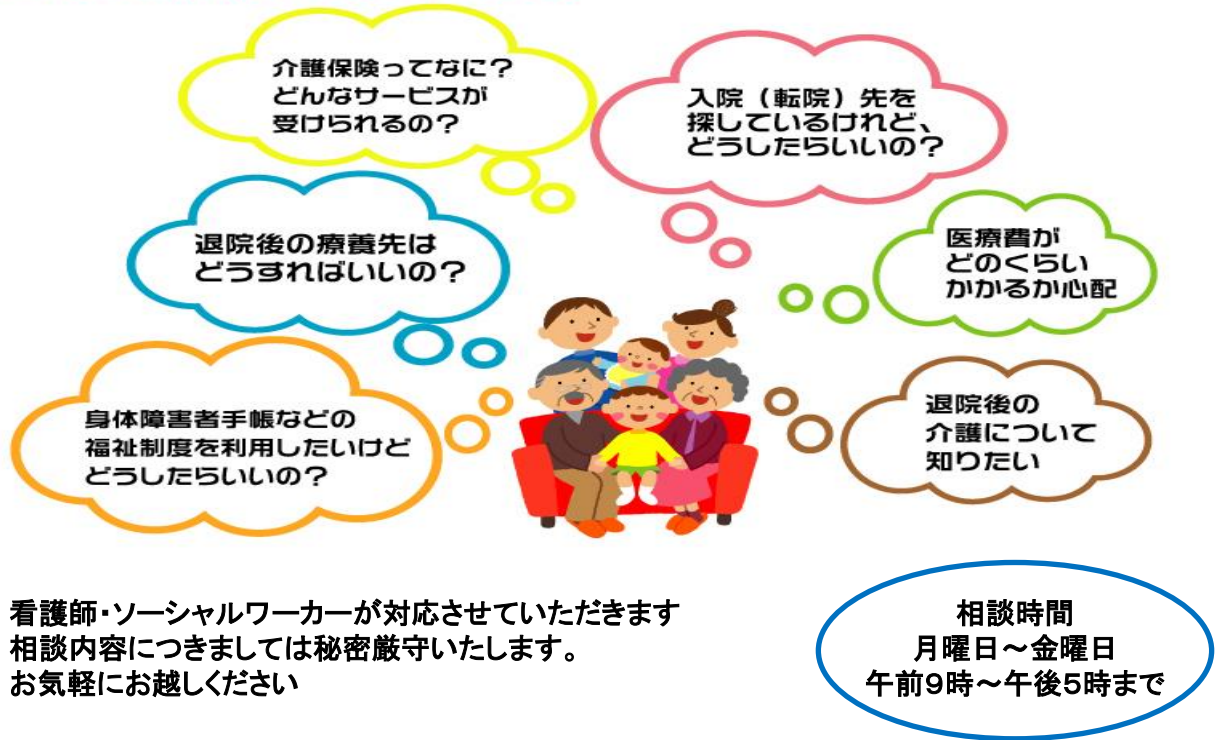
●外部監査機関への情報提供

- 付 記
1. 上記のうち、他の医療機関等への情報提供について同意しがたい事項がある場合には、その旨をお申し出ください。
 2. お申し出がないものについては、同意していただいたものとして取り扱わせていただきます。
 3. これらのお申し出は後からいつでも撤回、変更等を行うことが可能です。
 4. このほか、当院から基幹病院に紹介した場合は、基幹病院のカルテを当院から閲覧させていただくことがあります。
患者様が望まれない場合は、当院もしくは基幹病院の窓口にお申し出ください。

地域医療連携室について

病気になりますとさまざまな悩みや不安が生じてきます。入院中から退院後の問題などに担当職員が対応させていただきます。外来通院の方もご利用できます。

こんな悩みはありませんか？



看護師・ソーシャルワーカーが対応させていただきます
相談内容につきましては秘密厳守いたします。
お気軽にお越しください

学生の実習について

当院は神戸大学医学部・関西リハビリテーション専門学校・関西看護医療大学の
実習病院となっております。
他にも大学院博士課程の研究・薬剤師・理学療法士など医療関係の多くの職種の病院実習を
受託しております。
医療の発展のために学生の教育・研究の場として趣旨をご理解の上、ご協力をお願い申し上げます。

皆さまの声について

当院では、より良い地域の病院として発展していくために患者様や来院される総ての方々から
お気づきの点やご意見を頂戴しております。
意見箱は各病棟エレベーター横・正面玄関・1階待合に設置しておりますのでご意見をお寄せ
くださいますようお願いいたします。

その他

当院では職員に対する患者様からの心づけは一切お受けしておりません。
趣旨をご理解の上、ご協力をお願いいたします。

地域包括ケア病棟について

地域包括ケア病棟とは

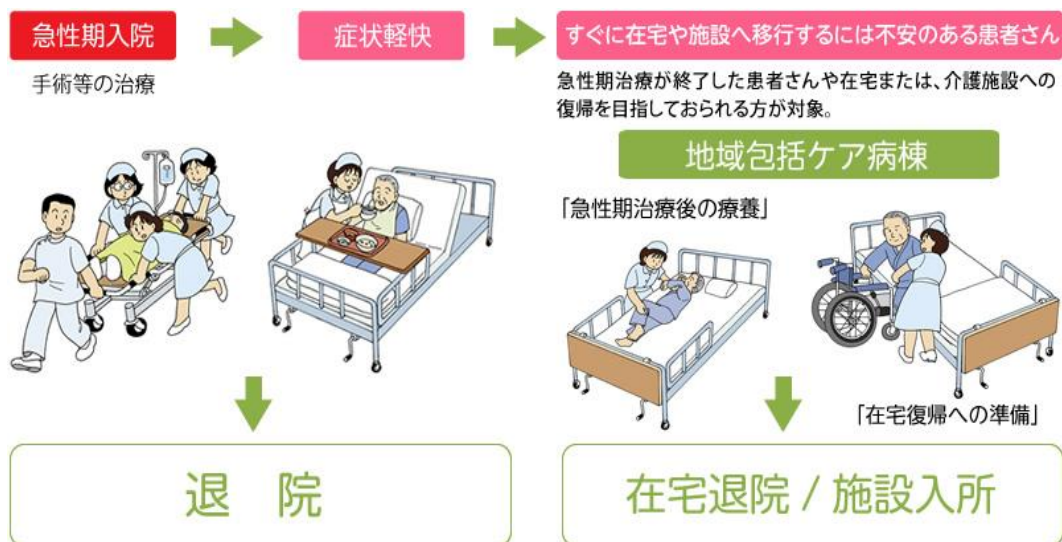
～急性期から在宅復帰への橋渡しをお手伝いします～

一般病棟(急性期)での病気やけがの治療は終了したもののすぐにご自宅へ帰ったり、施設などへ入るには不安のある患者様にしばらくの間、入院療養を継続しながら「在宅復帰に向けた準備を整える」ための病棟です。

「在宅復帰支援計画書」を作成し、主治医をはじめ、看護師リハビリスタッフや在宅復帰支援担当者(看護師または医療ソーシャルワーカー)などが協力し、患者様やご家族の意向を確認しながら、在宅復帰に向けた相談、準備等を行います。

対象となる患者様

在宅あるいは介護施設などに復帰予定で、入院治療により症状が改善・安定した後、もう少しリハビリや在宅復帰に向けた準備が必要な方です。



入院期間・入院費について

- ・入院期間: 保険診療上「地域包括ケア病床」入院後最長で60日です。在宅復帰及び施設への入所が決定しましたら退院となります。
- ・入院費は、地域包括ケア病棟入院医療管理料として、1日当たり定額となり、その中に投薬・注射・検査・レントゲン・処置・リハビリなどの費用は含まれます。(食事代・個室利用料は別途料金がかかります)

入院費等に関することでわからないことがありましたら、1階受付にお尋ねください。

火災避難経路・災害(地震・台風)について

★各廊下に平面図が掲示されています。非常時入口の確認をお願いいたします。

★火災が発生した場合は、館内放送が流れます。

職員の指示に従って、避難をしてください。

※火災発生時は、エレベーターが停止いたしますので、使用しないでください

★地震が発生し、避難が必要な場合は、職員の指示に従ってください。

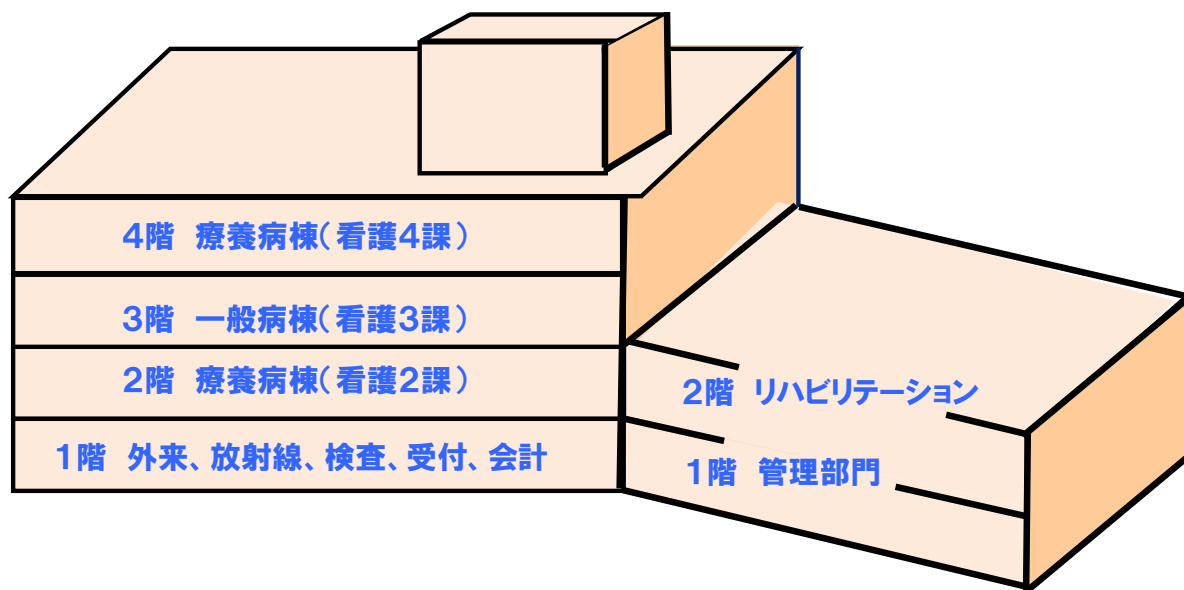
※地震発生時は、エレベーターが緊急停止いたしますので、使用できません。

★台風の接近、通過前後は、外出・面会等は控えて下さい。

※病院裏の河川が氾濫する場合がありますので、駐停車する場合はご注意ください。



順心淡路病院 案内図



順心淡路病院 周辺地図



【交通のご案内】

【車で】

- 神戸淡路鳴門自動車道「津名一宮IC」より約5分
- 郡家(旧一宮町)より約10分
- 洲本市より国道約25分、または神戸淡路鳴門自動車道「津名一宮IC」より15分

【バスで】

- 神戸淡路鳴門自動車道・高速バス「舞子」より「津名一宮IC」まで約30分
- 神戸淡路鳴門自動車道・高速バス「福良」より「津名一宮IC」まで約40分
- 「津名一宮IC」からは、あわ神あわ姫バスで順心淡路病院前まで約5分
又は 本四海峡バスで「下大町」下車後 徒歩約5分